

福岡県LPガス協会からの
大切なお知らせ

ガスの
点検です



それ、もしかしたら

強盗犯かも
しれません!



ガス点検などを装った 訪問や不審電話にご注意を!

本年8月以降、関東地方においてガス会社の社員を装った訪問や電話、メール等により、お客様の個人情報を聞き出したり、ガス料金や修理代金の搾取や強盗等の悪質な事件が発生しています。

防犯の5つのポイント

- 1 在宅時でもカギをかけましょう
- 2 心当たりのない訪問や電話があった場合は、お取引の販売店(または保安センター)に確認
- 3 訪問者と応対する場合は、インターホンやドアチェーンを活用
- 4 社員証(名刺)や身分証の提示を求め、訪問者を確認
- 5 相手方が様子がおかしい(点検にそぐわない服装、車など)場合は応対することなく110番通報

福岡県LPガス協会のお約束

- ハガキや訪問チラシなど事前の連絡なしでガス点検に伺うことはありません
- 調査員は社名の入った制服を着用し身分証を携帯しています
- アンケートと称して個人情報を聞き出すことはありません
- 修理や部品交換等が必要な場合に、お客様に費用負担をお願いすることもあります。その場で現金を徴収することはありません。必ず請求書や見積書を提示します
- 通常、ガス点検時に「保安点検料」をご請求することはありません

ごチューーい!
ごチューーい!



一般社団法人

福岡県LPガス協会

〒812-0015 福岡市博多区山王1丁目10-15

TEL.092-476-3838 <http://www.f-lpg.com/>

2020年11月発行

「LPガちゅー」と一緒に確認しよう!

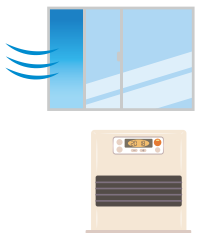
LPガス安全ガイド



安全の確認にごちゅーいを!

①必ず換気をしましょう!

ガスの燃焼時、たくさんの空気がないと不完全燃焼を起こし、有害なCO(一酸化炭素)発生の原因となります。換気扇を回す、窓を開けるなど十分な換気を。大型給湯器などは屋外設置をおすすめします。



②燃焼器はLPガス用のものを!

都市ガス用機器は使用できません。

③ガス栓の開閉は確実に!

ガス使用時はガス栓を全開に、使用後は完全に閉めましょう。外出時や就寝前は閉まっているかご確認を。使用しないガス栓には、必ずゴムキャップ及びガス栓カバーを装着してください。長期不在の場合は販売店に連絡をお願いします。

④青い炎で使いましょう!

必ず「青い炎」で。赤っぽい炎は、不完全燃焼の状態。

不完全燃焼
(酸素不足)



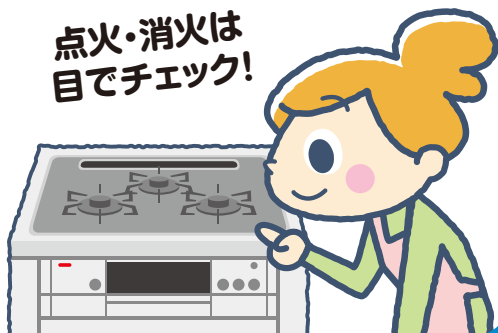
完全燃焼



⑤点火・消火は目で確かめて!

ガス機器の近くに、燃えやすいものは置かない。ガス使用中は、その場を離れない。マッチ等で点火する場合は、マッチ等を先に点火してから器具栓を開く。

点火・消火は
目でチェック!

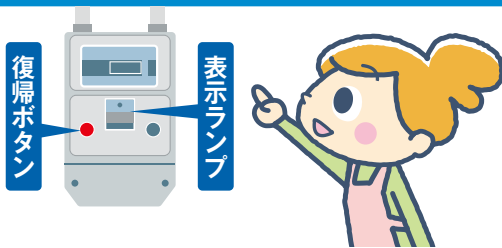


安全しっかり見えています!

安全の見張り番「マイコンメータ」には、自動でガスを止める機能がついています

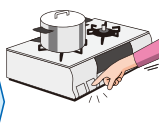
ガス漏れや圧力などの異常があると、遮断弁が働き、ガスを遮断します。

- お風呂やコンロを消し忘れた時
- ガス使用中に震度5相当以上の地震が起きた時
- 配管の折損やゴム管が外れた時

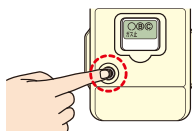


もしもの時も
安心!

次の手順で
復帰操作を
行ってください



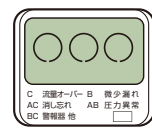
- 器具栓をすべて閉めてください。
- 使っていないガスの元栓が閉まっていることを確認してください。



- 左側の復帰ボタンを押してください。
- 「ガス止」の文字が消えます。



- 液晶の文字とランプが点滅します。
- 1分間ほどお待ちください。
- ※ランプが復帰ボタン部にあるものもあります。

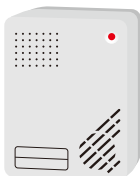


- 液晶の文字とランプが消えます。
- 復帰完了です。
- ガスは使えます。

※復帰操作をしても復帰しない場合(再び「ガス止」表示が出る)は、復帰操作を繰り返さずLPガス販売店の点検を受けてください。

ガス警報器

ガス漏れをすばやく感知し、ブザーや音声で知らせます。



安全装置付きガスコンロ

全口センサー搭載
SIセンサーコンロ

安心便利な機能(調理油過熱防止装置・立ち消え安全装置)が付いています。

●立ち消え安全装置

立ち消え安全装置



煮こぼれや吹きこぼれ、強風などで火が消えると、自動的にガスを止めます。

●調理油過熱防止装置

安全センサー



鍋が過熱すると自動的にガスを止めます。